

おおたでんき News

阿久根市庁舎内や阿久根市内の小中学校のエアコン取替工事をしています。
市庁舎の情報管理室には情報機器が多く、室温の管理が重要です。年々、夏場の気温上昇が加速していますが、市民の皆様の生活につながる情報の管理を正常に行えるよう、安全に工事をしました。
脇本小学校、阿久根中学校のエアコン工事は、授業の妨げにならないよう日曜日など休校日に工事を進めています。児童生徒や教職員の方々、快適な環境で勉学等に励めるよう速やかに工事を遂行していきます。



～ 自立した在宅生活と介護負担の軽減を支援します～

ReLife り・らいふ通信

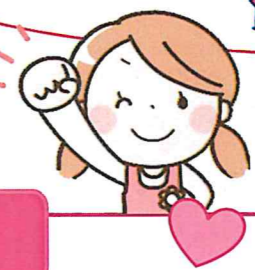
(株)太田電機工業所
ケア・リフォーム暖家 (73-2073)
鹿児島県指定 福祉用具貸与・特定福祉用具販売事業所
介護保険事業所番号 4670600396

感謝&応援 キャンペーン

期間：6/15～7/15

コロナウイルス & 梅雨のジメジメに 負けないぞ！

福祉用具・介護用品 販売品大特価！



コロナ禍で 大変な状況を 頑張っておられる皆様に 日頃の感謝をこめて 心からのエールをお送り いたします！

全商品 3割引！

カタログに記載のあるトイレ・入浴用品、車いす・歩行器・杖など 歩行用品、ベッド寝具用品、食事関連商品、おむつなどの消耗品等 介護に関わる様々な商品をすべて特別価格にてご提供いたします！

下記3種の商品のみ 5点以上なら”おまとめ値引き” でお得！

4割引に！

シルバーカー

⑧ ウェルギヤリー シルバーカー&ショッピングカートの1台2役

384084
23,100円
税別21,000円

つえ

④ 四点可動式オン・オフさん

316468
18,500円
税別17,000円

入浴マット

③ ダイヤタッチハイ

462048
S 4,400円
M 5,390円
L 5,720円

※これは一例です。各々、たくさんの商品からお選びいただけます。

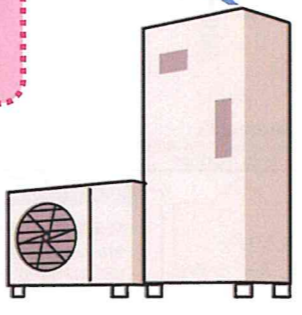
住まいのアドバイス

ひとこと

エコキュート・電気温水器を 長期間使用しないときは？



「実家の親が入院したので、しばらく空き家になりますが、エコキュートはどうしたらいいですか？」というご質問をいただきました。入院や旅行などで、1カ月以上不在にする時のエコキュート（電気温水器も同様）の取り扱いについてご説明します。



- 1カ月以上使わないときは
- ①貯湯タンクのお湯を抜いて
 - ②エコキュートの電源を切る

その理由は、光熱費の節約です。エコキュートの電源が入ってタンクに水が入ったままの状態だと、毎日継ぎ足して湯沸かしが行われてしまいます。これはタンク内の水が沸騰することによって、蒸発しますので、減ってしまった分の水を足してまた沸騰させるという動作になります。つまり長期間使わないのに、勝手にエコキュートが動いて、水道代や電気代が無駄にかかるのです。また、タンク内に1カ月以上貯め置きしたお湯は不衛生です。何度も再沸騰を繰り返したお湯でも水垢などの不純物が溜まっていますので、入浴には適さない状態なのです。冬場の寒冷地などでは、タンク内に水を残したまま、電源を落として不在にすると、ヒートポンプ配管内などで凍結し配管破裂の危険などもあります。

どちらも取扱説明書に従って行うことが大切です。

- 再度使うときは
- ①貯湯タンクが満タンになるまで水をいれる
 - ②エコキュートの電源を入れお湯をつくる

長期間不在で通電を停止していた場合、タンクを満水にしてから電源を入れてください。お湯が沸きあがるまで4～5時間ほどかかります。(メーカー、機種により多少差があります) すぐにお湯が使えないのは不便かもしれませんが、省エネ、衛生面を考えるとこの方法が最もオススメです。

エアコン取付・修理も絶賛受付中！夏はすぐそこ！お早めに！

いつでもどこでもかけつける！ あなたの家の救急隊！

でんきと水とエアコンの (株)太田電機工業所

阿久根市港町65番地4 TEL:0996-73-2800
出水市大野原町304番地 TEL:0996-63-1966

福祉用具レンタル & 住宅改修

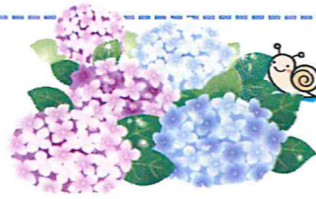
感謝を込めて♡ さらに利用しやすく 価格改定！



暖家は、皆様にご愛顧いただき6年目となりました。感謝を込めまして、福祉用具貸与、住宅改修共に価格の改定をいたしました。皆様にご利用いただきやすい、リーズナブルな価格でご提供いたします。手すり1本からでもお見積りいたします。お気軽にお電話を！

みんなの認知症介護をハッピーに♪

その電話、どんな意味があるの？



『認知症の人が電話をかけてきて、一方的に話をして、電話を切ってしまいます。また時々「私どこにいるの？ どうしたらいいのかしら？」というのですが、それはなぜでしょうか？』こんな質問をいただきました。

まず、一方的に話して電話が切れてしまっても、本人は話した、聞いてもらったことで満足感を感じていると思います。

私たちも、ちょっと変わったことがあれば誰かに話したくなりますよね。また、人恋しくなれば誰かと話したくなります。それと同じです。

話をする、聞いてもらうだけで満たされるのでできるだけ話を聞くのがいいと思います。ただ、この方の場合、それだけではなくただ話を聞いて欲しい時もあります。自分がどうしたらいいのかと言う相談の電話の場合もあるようです。

自分が迷った時、信頼できる誰かに道を示してもらいたいあの感じです。



「私どこにいるの？ どうしたらいいのかしら？」

このような話が出る場合、「自宅にいてしょ。もう寝る時間だから寝たほうがいいよ」

こうやって事実を告げるのも良いですが、もうちょっと踏み込んで、なぜそんなことを言うのかどんな感情でいるのかを考えてみましょう。



認知症になっても大丈夫。

認知症があっても大丈夫。

「どんより介護からハッピー介護へもっと楽になる考え方を伝えたい！」
林 炎子（もえこ）さん
（日本高齢者アタッチメント協会 代表）

看護師で認知症介護歴32年の林炎子さんは、認知症介護に携わってきた経験や知識を一人でも多くの方に知ってほしいと、「目からうろこの認知症セミナー」を開催されています。

<http://ninchishoucare.jp/blog/>

それを考えた上で、相手の感情や状況に共感する声かけをしましょう。

私どこにいるの？
→場所の見当識障害があるのかな？
→だとしたら、場所がわからなくて不安かもしれないな。

どうしたらいいのかしら？
→自分の役割がわからないのかな？
→自分の居場所がないと感じているのかな。

その人の状況にもよりますが、このように、言葉の背景を考えたほうが根本的な対応につながります。

この場合の根本的な対応は、社会的役割を提供し、居場所を作る。

そうすることで、そこにいる理由があります。

そこにいる理由がわからないと、そのうち、自宅に居ながらにして「家に帰る」と言い出ししたりします。

なぜなら居場所がないからです。

居場所がないところにいるのは居心地が悪いですね。

「その家にはやっぱりあなたが居なくちゃ回らないわよね」

「いつもすごく助かってるよ」

このように電話で話すだけでも居場所がない不安感は多少軽減されるかもしれません。

電話を受ける側は大変かもしれませんが、できるときにできるだけいいんです。話に付き合ったり、共感することで気持ちが落ち着く効果があるのです。

4年間にわたり連載してまいりました「みんなの認知症介護をハッピーに」は今月で終了いたします。林炎子様には認知症の知識や、様々なかわり方を広い視野で捉え、認知症のご本人も介護に関わる人も、皆がハッピーになる考え方ををお教えいただきました。誠にありがとうございました。来月からは、整理収納アドバイザーの山崎真美様の連載が始まります。お楽しみに！

住環境を整えるヒント 【水回り～トイレ編】

トイレを「ほっとする場所」に

トイレ設置の目的は「排泄」です。でもそれだけではなく、気分転換や発想を変える場になったり、心を癒やす場にもなります。特にコロナ禍のテレワーク生活では、そんな役割も大きくなっています。一日に何度も使用するトイレの使いやすさ、快適さは健康を維持する上でも大切なもの。また年齢と共に身体状況も変化し、トイレの使い辛さ、不便さを感じることも出てきますね。改善のポイントは10年後を想定して生活をデザインしてみることで。そして、「一気に大改修」ではなく気がついた所・小さなことから変えていくことで「ほっとする場」「快適空間」を作りだしてみませんか？



照明

基本動作
周囲が暗いときは、照明も換気扇もON
人がいなくなると自動OFF

周囲が明るいときは、換気扇のみON
人がいなくなると自動OFF

収納

・トイレ内に収納を設置する。
・手の届きやすい位置に収納を設置する。

コーナー収納キャビネット [E-3] [E-8]

手すり

・ハンドグリップや欄、アームレストを設置する。
・手すりやひじ置きにも使え、しっかりサポートできるカウンターを設置する。

ハンドグリップ [E-9] [E-4] レスルームドレッサー [E-9]

便座

・暖房便座やおしり洗浄機能が付いたものを選定する。
・リモコンで操作ができるものにする。

自動センサー「かってにスイッチ」で安全に

アブリコット [E-3]

柔らかなオレンジが温かい雰囲気を作っています。壁の一面を好きな色などに変えるだけで、印象はガラリと変わります！（画像：TOTO）

手洗器

・手洗器はラクな姿勢で使える位置に設置する。
・電気温水器を設置する。

レストルームドレッサーシステムシリーズ [E-9] [E-8]

便器

・コンパクトな壁挂便器を設置する。
・リモコン便器洗浄やオート洗浄ができるタイプを選定する。
・少ない水量で便器洗浄できるタイプを選定する。
・汚れが付きにくく、掃除がしやすい便器を設置する。

ネオレストRH [E-5] 新商品
ネオレストAH [E-5] 新商品

紙巻器

・片手でセットでき片手でも簡単に切れる紙巻器を設置する。
・手をつけて体を支えられる耐荷重のあるものを選定する。

棚付二連紙巻器 [E-5]

出入り口

・出入り口の段差はなくす。
・引戸を設置する。

ドアは引き戸がお勧めです。取っ手が大きく、少しの力で開け閉めできるタイプが安全に使用しやすいです。

DAIKEN ひきドア [E] 新商品
DAIKEN 「ハピア」引戸・片引 [E] 新商品

温熱環境

・暖房便座や暖房器具を設置する。
・窓がある場合は断熱窓とする。

YKK AP かんたんマドリモ [E] 新商品
YKK AP かんたんマドリモ 内容 プラマード [E] 新商品

床材

・床材は掃除がしやすいものを選定する。

ハイドロセラ・フロアJシリーズ [E-11] 新商品
・床材は滑りにくいものとする。